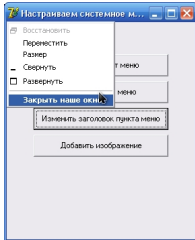


С помощью API Windows мы можем настраивать системное меню формы. Так, например, мы можем добавить свой пункт меню или удалить уже имеющийся, изменить пункт меню по умолчанию и даже добавить растровое изображение.



Для того, чтобы получить доступ к системному меню, нужно использовать функцию **Get SystemMenu**

API Windows. Также далее мы будем использовать

AppendMenu, SetMenuItemInfo

, а также структуру

TMenuItemInfo

. После добавления своего пункта меню, нужно добавить ловушку на сообщение

WM_SYSCOMMAND

, чтобы узнать, когда будет выбран наш пункт меню.

Добавление пункта меню

Следующий код демонстрирует использование функции **AppendMenu** для добавления нового пункта в системное меню формы. Для начала, нам нужно определить новую константу **SC_MyMenuItem**, которая будет идентифицировать наш новый пункт меню.

```
const SC_MyMenuItem = WM_USER + 1; { ... } procedure
 TForm1.btnAddItemClick(Sender: TObject); const sItemCaption = 'Новый пункт меню'; var
 sysMenu: HMenu; begin { Получаем идентификатор системного меню } sysMenu:=
 GetSystemMenu(Handle, false); { Добавляем разделитель меню }
 AppendMenu(sysMenu, MF_SEPARATOR, 0, ""); { Добавляем наше меню }
 AppendMenu(sysMenu, MF_STRING, SC_MyMenuItem, sItemCaption); end;
```

После добавления пункта меню, мы должны отловить сообщение **WM_SYSCOMMAND** для обработки щелчка.

```
private { Private declarations } procedure WMSysCommand( var Msg:
 TWMSysCommand); message WM_SYSCOMMAND; { ... } procedure
 TForm1.WMSysCommand(var Msg: TWMSysCommand); begin if Msg.CmdType =
```

```
SC_MyMenuItem then { Здесь идет код для пункта меню } ShowMessage('Щелкнули по новому пункту меню!') else inherited; end;
```

Примечание: при сворачивании приложения, значок представляет собой приложение, а не форму. Поэтому, чтобы измененное меню работало и в свернутом виде, нужно использовать **Application.Handle**, а не просто **Handle**, когда будете добавлять свой пункт меню.

Удаление системного пункта меню

При удалении пункта системного меню, мы также удаляем возможность выполнения его из системного меню формы. При помощи **DeleteMenu** давайте удалим пункт **Переместит**
ь

Обратите внимание: после удаления этого пункта меню, мы не сможем больше перемещать форму. Это не самый лучший способ удаления меню.

```
procedure TForm1.btnDeleteItemClick(Sender: TObject); const mnuCommand = SC_MOVE; var sysMenu: HMenu; begin sysMenu:= GetSystemMenu(Handle, false); DeleteMenu(sysMenu, mnuCommand, MF_BYCOMMAND); end; Изменение
```

заголовок пункта меню

Чтобы изменить заголовок пункта системного меню, мы должны вызвать функцию **SetMenuItemInfo**

и отправить ей структуру

TMenuItemInfo

, которая содержит информацию о пункте меню.

Давайте изменим заголовок пункта меню **Закреть**.

```
procedure TForm1.btnChangeItemCaptionClick(Sender: TObject); const sCaption = 'Закреть наше окно'; var sysMenu: HMenu; menuItemInfo: TMenuItemInfo; begin sysMenu:= GetSystemMenu(Handle, false); FillChar(MenuItemInfo, SizeOf(TMenuItemInfo), #0); with MenuItemInfo do begin cbSize:= SizeOf(TMenuItemInfo); fMask:= MIIM_TYPE or MIIM_ID or MIIM_STATE; fType:= MFT_STRING; wID:= SC_CLOSE; dwTypeData:= sCaption; cch:= Length(sCaption); end; SetMenuItemInfo(sysMenu, SC_CLOSE, false, MenuItemInfo); end; Добавление изображения в пункт
```

меню

Для этого выберите изображение в формате **bmp** и поместите его в папку с проектом. Я взял изображение, которое идет вместе с Delphi и находится в папке Program FilesCommon FilesBorland SharedImagesIcons и называется CHEM16.BMP.

Запишите следующий код:

```
private { Private declarations } myBmp: TBitmap; { ... } procedure
 TForm1.FormCreate(Sender: TObject); begin myBmp:= TBitmap.Create;
 myBmp.LoadFromFile('CHEM16.BMP'); end; procedure TForm1.FormDestroy(Sender:
 TObject); begin myBmp.Free; end; procedure
 TForm1.btnChangeItemCaptionClick(Sender: TObject); const sCaption = 'Закреть наше
 окно'; var sysMenu: HMenu; menuItemInfo: TMenuItemInfo; begin sysMenu:=
 GetSystemMenu(Handle, false); FillChar(menuItemInfo, SizeOf(TMenuItemInfo), #0); with
 menuItemInfo do begin cbSize:= SizeOf(TMenuItemInfo); fMask:= MIIM_TYPE or
 MIIM_ID or MIIM_STATE; fType:= MFT_STRING; wID:= SC_CLOSE; dwTypeData:=
 sCaption; cch:= Length(sCaption); end; SetMenuItemInfo(sysMenu, SC_CLOSE, false,
 menuItemInfo); end;
```

Вот и все по работе с системным меню формы нашего приложения.